

# GEKKE BEKKEN

DOCENTENINSTRUCTIE: WORKSHOP ETSEN EN RONDLEIDING IN MUSEUM HET REMBRANDTHUIS  
GESCHIKT VOOR DE BOVENBOUW VAN HET PRIMAIR ONDERWIJS



MUSEUM  
HET REMBRANDTHUIS

# GEKKE BEKKEN

## *Over expressie in Rembrandts geëtste zelfportretten*

### INHOUD

Inleiding	pagina 3
Aansluiting bij kerndoelen	pagina 3
Programma in het kort	pagina 4
Achtergrondinformatie	pagina 5
Presentatie slides	pagina 6
Tekenopdracht	pagina 12
Begrippenlijst	pagina 13
Museumbezoek	pagina 15
Huisregels	pagina 16
Praktische informatie	pagina 17



MUSEUM  
HET REMBRANDTHUIS

# INLEIDING

---

Tijdens deze workshop maken uw leerlingen kennis met de prentkunst van Rembrandt, en dan vooral zijn geëtste zelfportretten. Zij zullen zien hoe Rembrandt naar het spiegelbeeld van zijn eigen gezicht keek om zich te oefenen in het uitbeelden van verschillende gelaatsuitdrukkingen.

Vervolgens gaan de leerlingen zelf aan de slag met het maken van een eenvoudige prent van een gezicht met een bepaalde uitdrukking.

## AANSLUITING BIJ KERNDOELEN

---

Het programma sluit aan bij de volgende kerndoelen

~~~~~ Nederlands: **1, 2**

~~~~~ Oriëntatie op jezelf en de wereld: - mens en samenleving **37** - tijd **51, 52, 53**

~~~~~ Kunstzinnige oriëntatie: **54, 55, 56**

# HET PROGRAMMA IN HET KORT

## 1. IN DE KLAS

Op school worden de leerlingen door u voorbereid op de het bezoek aan Museum Het Rembrandthuis. Ze maken een tekening die ze in het museum in een plastic plaatje gaan krassen en afdrukken op een zware pers. Ze krijgen ook een rondleiding door Rembrandts vroegere woning.

### *inhoudelijk – onderwerpen*

Ter voorbereiding besteedt u één les aan de onderwerpen: Rembrandt, zijn werk, zijn portretten en zijn etsen van zelfportretten. De les vooraf biedt uw leerlingen een goede voorbereiding op de rondleiding en de workshop. De museumdocenten gaan ervan uit dat u deze les kort voor het bezoek heeft gegeven. Op die manier werken de rondleiding en workshop het best.

### *inhoudelijk – presentatie*

Als inhoudelijke voorbereiding op dit programma en het museumbezoek gebruikt u de bijbehorende PowerPoint presentatie en de informatie uit deze docenteninstructie. De leerlingen krijgen op die manier een introductie over het thema van de workshop: *Expressie in Rembrandts geëtste zelfportretten*. Hieronder treft u een inleidend verhaal en een overzicht van de afbeeldingen aan.

### *praktisch – tekenopdracht*

Vervolgens maken de leerlingen een tekening binnen een kader van 10 bij 15 centimeter. Ze tekenen een gezicht, van zichzelf of bijvoorbeeld van een vriendje of vriendinnetje.

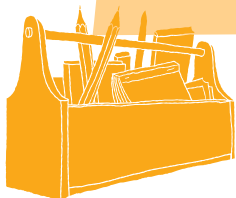
Deze tekening vormt het uitgangspunt van de workshop op de dag van het museumbezoek. Vergeet dus niet de tekeningen mee te nemen op de dag van uw museumbezoek.



## 2. IN MUSEUM HET REMBRANDTHUIS

### *in Rembrandts huis*

De leerlingen komen naar het museum. In Rembrandts huis krijgen de leerlingen een rondleiding. Ze krijgen een indruk van het dagelijks leven in de 17de eeuw. Daarnaast maken ze tijdens de workshop kennis met de handelingen die komen kijken bij het maken van een kunstwerk. Er wordt ofwel begonnen met een rondleiding door het Rembrandthuis ofwel met de workshop. Beide onderdelen horen bij het programma.



# VERHAAL VOORAF

## ACHTERGRONDINFORMATIE VOOR DE DOCENT

### *Over Rembrandts portretten en de uitbeelding van verhalen*

#### *Gouden Eeuw*

In de 17de eeuw werden in het nog jonge Nederland uitzonderlijke prestaties geleverd. Zowel economisch als op het gebied van de kunsten was het een 'Gouden Eeuw'. Burgers werden rijk door handel.

Het belangrijkste was de graanhandel met landen rond de Oostzee (Polen, Duitsland, Estland en Letland). In 1602 werd de Verenigde Oost-Indische Compagnie (VOC) opgericht. Schepen van de VOC voeren op verafgelegen, Oosterse landen; de reizen duurden maandenlang. Er werden luxe producten gehaald, zoals koffie uit Mokka (in Jemen), kaneel uit Ceylon (Sri Lanka), zijde, thee en porselein uit China, zilver uit Japan, kostbare stoffen uit India, kruidnagel uit de Molukken, peper uit Sumatra, en suiker uit Formosa (Taiwan).

In Amsterdam lieten de rijk geworden kooplui grachten graven en sierlijke huizen langs die grachten bouwen, het ene pand nog imposanter dan het andere. Vervolgens moesten de interieurs worden versierd met kunstwerken. Kunstenaars hadden genoeg werk.

#### *Rembrandt als portretschilder*

Rembrandt (Leiden, 1606 - Amsterdam, 1669) was opgeleid in zijn geboortestad Leiden door de schilder Jacob van Swanenburgh en vervolgens in Amsterdam door de schilder Pieter Lastman. Na zijn opleiding vestigde Rembrandt zich in Amsterdam, waar hij eerst vooral naam maakte als portretschilder.

De rijk geworden kooplui wilden graag portretten hebben van zichzelf en hun familie. Je kon als portretschilder dus goed verdienen. Wie een portret wilde laten maken, had verschillende keuzes. Je kon je bijvoorbeeld tot en met de schouders laten afbeelden voor rond de veertig gulden, of helemaal van top tot teen voor ongeveer honderd gulden. Dat was een behoorlijk bedrag, als je bedenkt dat een gewone handwerksman per jaar ongeveer 250 gulden verdiende.

Rembrandt heeft ook verschillende groepsportretten geschilderd. Zijn beroemdste is natuurlijk *De Nachtwacht*, waarop hij een groep marcherende schutters heel levendig heeft weergegeven; elke persoon is actief ergens mee bezig. Iedere geportretteerde betaalde aan Rembrandt ongeveer honderd gulden.

#### *Rembrandt als verhalenschilder*

Net als zijn leermeester Lastman, wilde Rembrandt een schilder van verhalen worden, een zogenoemde 'historieschilder'. Het waren vooral de spannende verhalen uit de Bijbel waardoor hij werd aangetrokken, maar hij zag ook bruikbare onderwerpen in de wonderlijke verhalen uit de klassieke mythologie. Je moest er wel veel voor kunnen, zoals een landschap schilderen, gebouwen, kostuums, en - heel belangrijk - emoties laten zien op de gezichten van de hoofdpersonen uit een verhaal.

#### *Rembrandt gebruikt zijn eigen gezicht*

Om te kijken wat er met een gezicht gebeurt bij een bepaalde emotie, keek Rembrandt naar zijn eigen gezicht in de spiegel. Hij keek vrolijk, boos, droevig of verbaasd en keek wat er dan gebeurde met zijn ogen, mond, wenkbrauwen, wangen en voorhoofd. Dat legde hij vast, vooral in een aantal kleine etsen. Deze grafische techniek leent zich uitstekend voor het weergeven het subtiele lijnenspel in een gezicht en ook van lichtval en schaduw waardoor uitdrukkingen nog sprekender worden.

#### *Tronies*

Rembrandt maakte zo weliswaar zelfportretten, maar tegelijk ging het hem er niet om een zo gelijkend mogelijk portret te maken. Net als bij de vele anonieme oude mannen en vrouwen die hij heeft afgebeeld, ging het hem hier vooral om de expressie van een gezicht. Dat dat nu toevallig zijn eigen gezicht was, dat was bijzaak. Dergelijke expressieve gezichten worden ook wel 'tronies' genoemd. Rembrandt trok dus 'gekke bekken' voor de spiegel en maakte dan een 'tronie' van zijn eigen gezicht.

# PRESENTATIE SLIDES



*Duur: ca. 20 minuten*

De presentatie bestaat uit 12 slides. Voor iedere afbeelding kunt u gebruik maken van de verklarende tekst. Met behulp van deze teksten kunnen enkele beeldende begrippen worden uitgelegd die bij het maken van een expressieve prent van pas kunnen komen.

## *wie was Rembrandt?*



Rembrandt Harmenszoon van Rijn werd geboren in Leiden op 15 juli 1606 als zoon van een molenaar. Hij is gestorven in Amsterdam op 4 oktober 1669. Hij maakte tekeningen, etsen en schilderijen. Zijn tijd, de 17de eeuw, was Nederlands 'Gouden Eeuw', niet alleen doordat het hier met de handel zo goed ging, maar ook vanwege de ongekeerde bloei van de kunsten. Tussen de vele kleine en grote meesters behoorde Rembrandt tot de top. Bekende schilderijen van hem zijn bijvoorbeeld: *De Nachtwacht*, *Het Joodse bruidje* en *De staalmeesters*. Hij gebruikte graag sterke contrasten tussen licht en donker. Hij schilderde en tekende mensen zonder hun uiterlijke gebreken te verdoezelen, als echte personen van vlees en bloed. Hij heeft vooral verhalen uitgebeeld, zoals spannende gebeurtenissen uit de Bijbel en uit de klassieke mythologie. Ook heeft hij veel portretten en expressieve zelfportretten gemaakt.





## Rembrandt keek goed naar zichzelf



**Rembrandt, Zelfportret met verbaasde blik, 1630**  
ets en droge naald, 5,1 x 4,6 cm  
Museum Het Rembrandthuis

Dit is Rembrandt in het jaar 1630. Toen hij dit portret van zichzelf maakte, was hij 24 jaar oud. Hij woonde nog in Leiden, waar hij was geboren. Niet veel later zou hij verhuizen naar Amsterdam waar hij een beroemd kunstenaar zou worden. Rembrandt heeft verschillende soorten kunstwerken gemaakt: schilderijen, tekeningen en etsen. Dit kleine **etsje** is maar 5 bij 4 centimeter groot.

Rembrandt heeft veel portretten gemaakt. Foto's bestonden nog niet. Dus als je een portret wilde maken, dan moest je het tekenen, schilderen of etsen. Hier heeft Rembrandt zichzelf afgebeeld. Het is een **zelfportret**.

Rembrandt kijkt alsof hij plotseling iets vreemds ziet of hoort. Hij lijkt verrast. Zijn ogen staan wijd open, zijn wenkbrauwen zijn hoog opgetrokken en zijn mond staat een beetje open. Hij heeft dus een bepaalde **uitdrukking** op zijn gezicht.

Rembrandt oefende in het uitbeelden van verschillende gezichtsuitdrukkingen. Hoe deed hij dat? Hij keek in de **spiegel** en trok 'gekke bekken', niet alleen verbaasd, maar ook bijvoorbeeld vrolijk en boos. Hij keek wat er met zijn gezicht gebeurde bij een bepaald gevoel. Dat tekende hij dan. Hij maakte er vervolgens een ets van.

Waarom deed Rembrandt dat? Rembrandt wilde graag **verhalen** uitbeelden, zoals uit de **Bijbel** of uit andere boeken. Als je goed gezichtsuitdrukkingen kon weergeven, dan kon je goed laten zien hoe iemand zich voelde, een koning uit de Bijbel bijvoorbeeld of een held uit een mythologisch verhaal. Eerst oefende hij met zijn eigen gezicht.



## een levensecht portret van een rijke vrouw



**Rembrandt, Portret van Agatha Bas, 1641, olieverf op doek, 104 x 82 cm**  
The Royal Collection, Buckingham Palace, Londen

Dit is een geschilderd portret van Agatha Bas. Zij was de dochter van een burgemeester en ze woonde met haar man, een rijke textielhandelaar, bij Rembrandt in de buurt. Het portret heeft Rembrandt gemaakt in opdracht. Hij heeft bij het schilderen van het portret van deze rijke vrouw niet alleen goed gekeken naar haar gezicht (met rode vlekjes) en haren, maar ook naar haar **kleding**. Hij schilderde haar kleding zo goed, dat je bijna zou denken dat je de stoffen zou kunnen aanraken. Het zachte fluweel van haar japon, de fijn kanten kraag en manchetten, en het schitterende gouddraad van haar lijfje. In een hand houdt ze een prachtig versierde waaier opengeklapt vast. De andere hand houdt ze tegen de rand van de (geschilderde) schilderijlijst. Het lijkt of ze zo uit het schilderij kan stappen.



## de Nachtwacht is een groepsportret

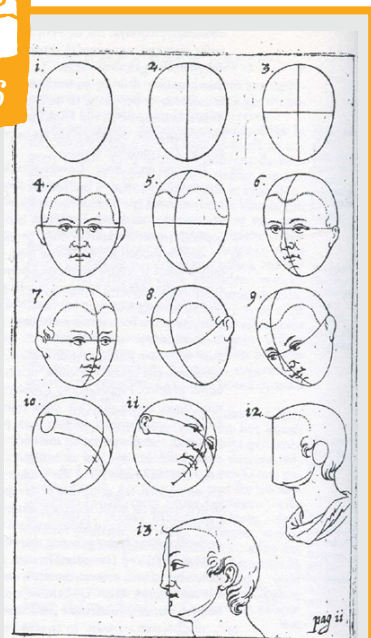


Rembrandt, *De Nachtwacht*, 1642, olieverf op doek, 363 x 438 cm, Rijksmuseum Amsterdam

Dit is *De Nachtwacht*, Rembrandts beroemdste schilderij. Hoewel er in de 18de eeuw stukken vanaf zijn gesneden, is het nog steeds een enorm doek, wel 3 bij 4 meter. Het hangt in het Rijksmuseum in Amsterdam. Je zou het misschien niet direct zeggen, maar dit is ook een portret. Het is een **groepsportret**, een portret van een groep mensen. Het zijn schutters, die de stad moesten verdedigen tegen aanvallen van buitenaf. Vooraan staan de aanvoerders. Dat zijn Frans Banning Cock (in het zwart, met rode sjerp) en Willem van Ruytenburgh (in het geel). Ze staan in het licht en je ziet ze van top tot teen. De mensen daarachter zijn allemaal bezig met iets, ze laden een geweer, slaan op een trommel, houden een vlag vast of lopen haastig voorbij. Vroeger werd zo'n grote groep vaak stijf op een rijtje afgebeeld, een beetje zoals een voetbalelftal. Dat Rembrandt een portret maakte met zoveel verschillende houdingen van de mensen, die bovendien naast, boven of achter elkaar staan, was dus heel bijzonder.



## hulplijntjes om een hoofd goed te kunnen tekenen



Willem Goeree, Schema's met hulplijntjes om een hoofd te tekenen, uit: *Inleydinge tot de Al-gheemeene Teycken-Konst*, Middelburg, 1668

Als je een portret wilt maken, dan moet je eerst geleerd hebben hoe je een gezicht tekent. Een gezicht volgens de werkelijkheid tekenen, waarin de ogen, de neus en de mond precies op de goede plaats zitten, dat was en is voor elke beginnende kunstenaar een lastige opgave. Al heel lang gebruiken kunstenaars schema's als hulpmiddel bij het tekenen van een gezicht. Hier afgebeeld is een bladzijde uit een leerboek uit Rembrandts tijd.

Je begint met de kale vorm van een ei (1). De puntige kant van het ei zit onderop. Die gebruik je later als kin. Om de ogen en de neus op de goede plek te krijgen, teken je eerst een verticale lijn die het ei in een precies even grote linker- en rechterhelft verdeelt (2). Daarna teken je een horizontale lijn die ook precies door het midden gaat (3). Op deze lijnen kun je nu de plek voor de ogen, de neus, de mond, de kin en de oren bepalen. De ogen zitten op de horizontale lijn. Om je te helpen: de afstand tussen de ogen is even groot als één oog. Tussen de ogen zit, op de verticale streep, de neus. Vlak daaronder zit de mond. De oren zitten aan de uiteinden van de horizontale streep (4).

Als je dit schema gebruikt, krijg je een gezicht waar je recht van voren tegenaan kijkt. Je kunt de eivorm ook een beetje naar links of naar rechts draaien. Je ziet dan niet alleen het gezicht, maar ook de zijkant van het hoofd. We noemen dit een **drie kwart aanzicht** (5 en 7). Wanneer je een hoofd helemaal van opzij ziet, heet dat **in profiel** (12 en 13).



## Rembrandt maakte etsen. Wat zijn dat?



Rembrandt, *Portret van een jongetje*,  
1641, ets, 9,3 x 6,7 cm  
Museum Het Rembrandthuis

De etstechniek wordt nog steeds gebruikt. Een tekening wordt omgezet in groeven in het metaal. De groeven worden geïnt en daarna afgedrukt op papier. De afdruk wordt 'ets' genoemd, of meer algemeen: 'prent'.

Rembrandt heeft zo'n driehonderd etsen gemaakt. Veel etsen van Rembrandt zijn niet groter dan 10 centimeter. Maar toch zijn er altijd veel details zien, zoals bij dit portretje. Om zo heel klein en precies te kunnen tekenen, had Rembrandt scherp gereedschap nodig. Hij gebruikte een vlijmscherpe, metalen pen om zijn etsen te maken. Zo'n pen met metalen punt heet een **etsnaald**. Met deze etsnaald maak je op een metalen plaat, de **etsplaat**, een tekening. Je tekent in een laagje zachte was, waarmee je de plaat hebt ingesmeerd. Waar je tekent, daar haal je de beschermende waslaag weg. Daarna laat je de etsplaat in een bad met bijtend zuur liggen. Dat zuur bijt vervolgens alle getekende lijnen uit, zodat er groeven ontstaan. De groeven kun je vol smeren met inkt. Overtollige inkt kun je weer wegvegen met een (gaas)doek. Als je dat gedaan hebt, kan de etsplaat onder een zware **etspers** op een vel papier worden afgedrukt. Op die manier kun je veel exemplaren maken van één voorstelling.

Je kunt ook met een naald direct in de metalen plaat krassen. De lijnen worden dan in de afdruk diep zwart en onregelmatig, een beetje wollig. Dat is handig als je donkere schaduwen wilt maken. Je gebruikt geen bijtend zuur. Die techniek wordt **droge naald** genoemd.



## hoe ziet een lachend gezicht eruit?



Rembrandt, *Zelfportret met muts*,  
grijzend, 1630, ets  
Museum Het Rembrandthuis

Op deze ets van Rembrandt heeft hij zichzelf een beetje scheef grinnikend afgebeeld. De ogen worden kleiner en de wangen boller in zo'n vrolijk gezicht. De Haarlemse kunstenaar en kunsttheoreticus Karel van Mander heeft aan het begin van de 17de eeuw zijn *Schilder-Boeck* gepubliceerd. Daarin geeft hij niet alleen levensbeschrijvingen van beroemde kunstenaars en aanwijzingen bij het uitbeelden van oude verhalen. Hij geeft ook instructies aan beginnende kunstenaars om hen op weg te helpen. Hij geeft de volgende tip voor het tekenen van een lachend gezicht (een 'tronie').

*“Men heeft geen ongelijk als men zegt dat het lastig is om een lachende van een huilende tronie te onderscheiden. Maar als we goed naar de werkelijkheid kijken dan zien we dat door het lachen de mond en de wangen breder worden en omhoog gaan. Het voorhoofd gaat omlaag en daartussen zitten de half dichtgeknepen ogen. Bij de oren maken de ogen kleine vouwen (rimpeltjes). Huilende tronies zijn veel minder rond. De wangen worden smaller en gaan omlaag, net als de onderlip en de mondhoeken”*



slide 9



Rembrandt, *Zelfportret, fronsend*, 1630, ets,  
Museum Het Rembrandthuis

## *een boos kijkend gezicht*

Rembrandt heeft zich hier afgebeeld met een wat ontevreden uitdrukking op zijn gezicht. Dat zie je aan de frons; de rimpels tussen de wenkbrauwen, je ziet het ook aan de samengeknepen lippen.

Wat op deze ets ook goed te zien is, is de schaduw op de linkerhelft van het hoofd.

Het gezicht is recht van voren afgebeeld, maar Rembrandt heeft het iets spannender gemaakt door over zijn schouder te kijken. Het hoofd is gedraaid ten opzichte van het lichaam. Daardoor lijkt het wel alsof hij op het punt staat om weg te lopen, maar nog even boos omkijkt.



slide 10



Rembrandt, *Zelfportret met Saskia*, 1636, ets,  
Museum Het Rembrandthuis

## *Rembrandt en Saskia*

Dit is een portret van twee mensen, een **dubbelportret**. Rembrandt heeft zichzelf en zijn vrouw Saskia in 1636 op deze ets afgebeeld. Rembrandt en Saskia, een Friese burgemeestersdochter, waren twee jaar eerder getrouwd.

Door de grote baret die Rembrandt draagt, valt er schaduw over zijn gezicht. Ook op zijn arm vooraan zie je schaduw. Hij tekende schaduw door een heleboel lijntjes parallel naast elkaar te zetten, door te arceren. Als hij nog donkerder schaduwen wilde, deed hij daar weer lijntjes kruiselings overheen, de zogenoemde **kruisarceringen**.

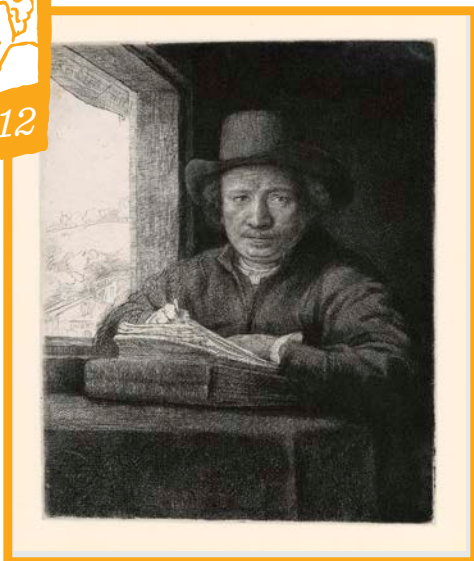


**Rembrandt, Zelfportret met opgeheven  
sabel, 1634, ets en droge naald,  
Museum Het Rembrandthuis**

## *Rembrandt in fantasiekleding*

Rembrandt heeft zichzelf op deze ets in exotische kleding uitgebeeld. Hij draagt een muts met een veer, een mantel met een dikke kraag, een ketting, en in zijn hand houdt hij een wapen, het lijkt een soort sabel met een golvend lemmeet.

Hoewel hij een grote verzameling had met allerlei exotische voorwerpen, heeft Rembrandt hier waarschijnlijk vooral zijn **fantasie** gebruikt bij het tekenen van deze ongewone kleren en attributen. Zo lijkt hij nu zelf een figuur uit een verhaal.



**Rembrandt, Zelfportret met opgeheven  
sabel, 1634, ets en droge naald,  
Museum Het Rembrandthuis**

## *Rembrandt twee keer in spiegelbeeld*

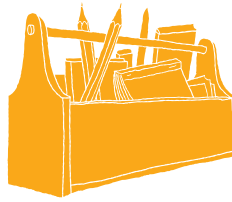
Rembrandt heeft zich in dit laatste geëtste zelfportret in zijn werkkleding afgebeeld, hij heeft bovendien een hoed op. Zo tekent hij bij het licht dat vanuit een venster naast hem naar binnen valt.

Rembrandt keek steeds bij het maken van deze etsjes in de spiegel om zichzelf te kunnen zien. Als je een etsplaat op een stuk papier afdruckt, komt de voorstelling in spiegelbeeld op het papier.

Rembrandts uiterlijk werd dus twee keer gespiegeld, eerst in de spiegel waar Rembrandt naar keek en daarna nog een keer bij het afdrukken. Je ziet hem dus zoals hij er werkelijk uitzag.

Het landschap, dat door het venster is te zien, werd pas later door een andere kunstenaar toegevoegd. Het is een gefantaseerd landschap.

# TEKENOPDRACHT



## *opdracht - tekenen van een (zelf)portret.*

De leerlingen tekenen, net als Rembrandt deed, een gezicht met veel expressie. Dit kan een zelfportret zijn, maar het mag ook een portret van iemand anders zijn, een klasgenootje bijvoorbeeld. Als het maar duidelijk een vrolijk, of een droevig, etc. gezicht wordt. Overdrijven mag! Om hun eigen gezicht te zien, kunnen ze een spiegeltje gebruiken. De leerlingen kiezen voor een portret van voren, in drie kwart aanzicht of in profiel. Ze kunnen ook hun fantasie gebruiken en bijzondere kleding verzinnen of een gefantaseerd landschap op de achtergrond.

## *Benodigdheden*

~ papier, met tekenkader van 15 x 10 cm

~ potloden HB

~ gummen

~ eventueel: spiegeltjes

De tekeningen worden meegenomen naar Museum Het Rembrandthuis. Ze zijn de basis voor de prent die zal worden gemaakt.

**Het is van belang dat de tekeningen die op school zijn gemaakt, worden meegenomen naar Museum Het Rembrandthuis!**

# BEGRIPPENLIJST

---

## Arceren

Het evenwijdig naast elkaar tekenen van lijntjes. Je doet dat om schaduwen aan te geven of andere delen die er wat donkerder uit moeten zien dan de rest.

## Bijten

Het inwerken van agressief zuur. Als een etsplaat in een zuurbad wordt gelegd, dan bijt het zuur in die delen van de plaat die niet zijn afgedekt. Daar wordt het metaal een beetje 'weggevreten' door het zuur. Dit is het eigenlijke 'etsen'.

## Drie kwart aanzicht

Er zijn verschillende hoeken van waaruit een portret kan worden getekend. Wanneer het portret schuin van voren of schuin van achteren is gezien, heet dit in 'drie kwart aanzicht'. Je ziet drie kwart van het hoofd.

## Droge naald

Anders dan bij de ets, wordt bij de droge naald techniek met een metalen punt direct in de plaat gekrast. De lijn wordt in de afdruk een beetje wollig en rafelig. Dat komt door de ongelijkmatige randjes metaal, de bramen, die oprullen naast de ingekraste lijn. Je kunt er diepzwarte delen mee maken.

## Drukpers

Het apparaat dat wordt gebruikt om de inkt van een drukvorm, zoals een metalen etsplaat, op papier te persen. Drukpersen bestaan er in allerlei soorten en maten. Rembrandt gebruikte voor zijn etsen een houten plaatdrukpers, tegenwoordig zijn ze van gietijzer en staal. Een plaat wordt daarbij tussen twee zware cilinders door gedraaid. Er is een groot verschil tussen de pers waarop je bijvoorbeeld een ets afdruckt en een machinale pers, zoals die waarmee de krant wordt gedrukt. Op de eerste kun je door met kracht aan de spaken van een wiel te draaien telkens alleen een enkele prent afdrukken die je steeds opnieuw moet inkten. De tweede voert machinaal een lange papierbaan langs vele cilinders en maakt razendsnel honderden drukken.

## Dubbelportret

Je kunt in een portret twee mensen tegelijk afbeelden, allebei zo gelijkend mogelijk. Dat noem je dan een dubbelportret.

## Etsen

Bij het etsen worden getekende lijnen door een bijtend zuur in een metalen plaat gevretten. Je hebt allereerst een metalen plaat nodig. Voor de oudste etsen werd ijzer gebruikt, in Rembrandts tijd werd koper genomen en tegenwoordig wordt naast koper ook wel zink gebruikt. De plaat moet glad worden geschuurd en de randjes netjes afgevijld. Daarna kun je er de 'etsgrond' op smeren: een zacht mengsel van was, hars en asfalt, dat de plaat moet beschermen. In de etsgrond kun je tekenen met een spitse, metalen etsnaald. Overal waar je lijntjes zet, haal je de etsgrond weg en zie je het glanzende metaal weer tevoorschijn komen. Als de tekening klaar is, kan de plaat in een agressief zuurbad worden gelegd. In Rembrandts tijd bestond het zuur uit azijn, ammoniakzout, keukenzout en koperzout. Tegenwoordig wordt verdund salpeterzuur gebruikt of ijzerchloride. De etsgrond beschermt de plaat tegen het zuur. Maar waar het metaal niet bedekt is, dus waar de lijntjes zijn getekend, daar bijt het zuur iets van de metalen plaat weg. Hoe langer de plaat in het zuur ligt, hoe dieper de lijntjes tot groeven worden weggebeten. Denk je dat alle lijntjes genoeg gebeten zijn, dan haal je de plaat uit het zuur. Daarna haal je de etsgrond weg. Als de plaat helemaal schoon is, kun je hem met vette drukinkt gaan insmeren. Daarna haal je van de inkt weer bijna alles weg door voorzichtig te wrijven met een stuk doek of met de vlakke hand, net zolang totdat er alleen nog inkt in de groeven zit. Dan kan de plaat afgedrukt worden op een stuk papier. Je draait de geïnkte plaat met een stuk papier er bovenop door een plaatdrukpers. De zware pers drukt de inkt uit de groeven op het papier.

### Groepsportret

In plaats van een enkele persoon portretteren, kun je dat ook met een hele groep mensen doen. Tegenwoordig wordt een 'groepsfoto' gemaakt, in Rembrandts tijd werd een hele groep geschilderd. Omdat dat nogal wat tijd in beslag neemt, kun je alle personen die erop moeten komen, ook apart voor je laten poseren en ze dan naast elkaar op een groot doek schilderen.

### In profiel

Wanneer je van een hoofd alleen de zijkant ziet, noem je dat in profiel of op z'n Frans: *en profil*. Je ziet dan maar de helft van het gezicht. De omtreklijn van de neus, de mond en de kin is dan goed zichtbaar.

### Kruisarceringen

Patroon van evenwijdig naast elkaar geplaatste lijntjes dat doorkruist wordt door zo'n zelfde patroon van lijntjes.

### Prent

Een prent is een algemene term voor het resultaat van een gebruikte druktechniek. Het kan dus bijvoorbeeld een linoleumsnede zijn (gemaakt met een stuk linoleum), maar ook een houtsnede, een ets, een prent gemaakt met droge naald, of een lithografie (met een steen gemaakt).

### Schaduw

Er bestaat onderscheid tussen 'eigen' schaduw en 'slag' schaduw. Als een kaars schijnt op het gezicht van een jongen, wordt de ene kant van zijn gezicht licht en de andere kant donker. Die donkere kant van het gezicht is de eigen schaduw.

Slagschaduw is de schaduw van een voorwerp op een ondergrond of achtergrond. Bijvoorbeeld: het schetsboek waarin een jongen tekent, werpt schaduw op een tafel. Een kaars veroorzaakt vaak scherpere schaduwen dan zonlicht omdat hij zich zo dichtbij bevindt. Als de bron van het licht, zoals de zon, hoog staat, dan zijn de schaduwen korter dan wanneer de lichtbron laag staat.

### Spiegelbeeld

Een etser moet er altijd rekening mee houden dat het resultaat van zijn werk spiegelbeeldig zal zijn. Wat links werd getekend, komt rechts op de afdruk en andersom. Rembrandt kon dit soms niet schelen. Dan schreef hij zijn naam gewoon van links naar rechts op de etsplaat. Eenmaal afgedrukt zie je zijn naam dan verkeerd om op het papier, in spiegelbeeld.

### Tronie

Bij een tronie gaat het niet om een portret. In de 17de eeuw bestond er een speciale belangstelling voor schilderijen en prenten van gezichten die niet speciaal een bekend persoon voorstelden, maar bijvoorbeeld gemaakt werden omdat ze er exotisch uitzagen of omdat ze veel uitdrukking, expressie toonden. Om die reden maakte Rembrandt bijvoorbeeld veel tekeningen en etsjes van oude mannen en vrouwen met karaktervolle, gegroefde gezichten en soms gekleed in ongewone, vaak Oosterse kleding. Ook beeldde Rembrandt zichzelf af met expressieve uitdrukking op het gezicht of in exotische kleding gekleed.

### Zelfportret

Als je een portret van jezelf maakt, heet dat een zelfportret. Je kunt dat op verschillende manieren doen. Bijvoorbeeld door steeds te denken hoe anderen naar jou kijken en dan te proberen er zo leuk en mooi op te komen. Je kunt ook heel eerlijk naar je eigen gezicht kijken en dan alles wat je ziet op je portret weer te geven, dus ook pukkeltjes, rimpels en een scheve neus.

# MUSEUMBEZOEK

*duur van het programma: ongeveer twee uur.*

## Onderdelen:

### *rondleiding*

De leerlingen worden rondgeleid door de kamers van het oude huis. Via een wenteltrap omhoog worden alle verdiepingen bezocht. Vanaf de tweede verdieping is de moderne museumvleugel bereikbaar. Daar gaat de rondleiding langs de prenten van Rembrandt, wanneer ze tentoongesteld zijn.

### *workshop*

Tijdens de workshop maken de leerlingen hun eigen prent. Ze krassen de lijnen van hun tekening die ze op school gemaakt hebben over in een transparant plastic plaatje (15 x 10 centimeter). Hun plaatje gaan ze afdrukken op een vochtig vel papier.

Om praktische redenen verdelen we een klas vanaf 15 leerlingen in twee groepen. Het is handig als u al van tevoren een verdeling hebt gemaakt.

Het verdient aanbeveling om de leerlingen te vragen kleren aan te trekken die een beetje vies mogen worden. Ze krijgen tijdens de workshop een schort voor, maar het risico blijft bestaan dat er inkt op de kleren komt! Mocht dat toch gebeuren: wij gebruiken inkt op waterbasis.

Na afloop krijgt de schooldocent de gemaakte prenten mee.

# HUISREGELS

---

**De begeleiders blijven ook tijdens het museumbezoek verantwoordelijk voor het gedrag van de leerlingen.**

Jassen en tassen moeten worden achtergelaten in de garderobe, in de bagagekooien die met een slot afgesloten worden. Kostbaarheden kunnen daar ook in kluisjes worden opgeborgen. Leerlingen mogen uitsluitend potloden als schrijfgerei gebruiken.

Als u zonder museumdocent rondleidt en het is druk willen we u vragen om niet langer dan 10 minuten in een zaal te blijven. Indien een bezoek onverhoopt niet door kan gaan, kunt u dit uiterlijk vijf werkdagen van te voren schriftelijk, per fax of e-mail aan ons doorgeven (t.a.v. afdeling Educatie). Bij niet of niet tijdige annulering zijn wij helaas genoodzaakt een schadevergoeding van 75 euro per geannuleerd programma in rekening te brengen.

Vriendelijk verzoeken wij u de leerlingen te wijzen op de volgende regels:

1. Niet te dicht bij de schilderijen komen, als er opdrachten of tekeningen worden gemaakt voorzichtig zijn met de potloden (niet wijzen).
2. In het museum mag niet gegeten of gedronken worden.
3. De objecten in het huis niet aanraken, niet op de stoelen zitten.
4. De wenteltrap in het oude huis is alleen om naar boven te gaan, de route naar beneden is via de trap van de nieuwbouw.
5. Graag de rust van andere bezoekers respecteren.



# PRAKTISCHE INFORMATIE

---

Voor informatie over schoolprogramma's kunt u:

Kijken op de website [www.rembrandthuis.nl](http://www.rembrandthuis.nl)

Of: bellen met de Afdeling Educatie & Publieksbegeleiding

Telefoon 020 5200400

Of: mailen naar [educatie@rembrandthuis.nl](mailto:educatie@rembrandthuis.nl)

## *Bereikbaarheid openbaar vervoer*

Informatie over de bereikbaarheid is te vinden op [www.rembrandthuis.nl](http://www.rembrandthuis.nl)

## *Maximale groepsgrootte*

30 leerlingen. Vanaf 15 leerlingen wordt de groep gesplitst.

## *Lesmateriaal*

Deze docenteninstructie en de bijbehorende PowerPoint kunt u downloaden via onze website.

**NB Voor een bezoek met uw leerlingen aan het voormalige woonhuis van Rembrandt is reserveren noodzakelijk, minimaal twee weken van tevoren.**

### **MUSEUM HET REMBRANDTHUIS**

Afdeling Educatie & Publieksbegeleiding

Jodenbreestraat 4

1011 NK Amsterdam

tel: 020 5200400

e-mail: [educatie@rembrandthuis.nl](mailto:educatie@rembrandthuis.nl)

website: [www.rembrandthuis.nl](http://www.rembrandthuis.nl)

© 2017 Museum Het Rembrandthuis

tekst: A. Hagen

ontwerp: buro RuSt



MUSEUM  
**HET REMBRANDTHUIS**